

# Partir en erasmus quand t'es un p2 tout perdu

Faculté de Médecine et de Maïeutique Lyon Sud -  
Charles Mérieux





# Sommaire

Tout pour réussir ton dossier  
d'inscription et ton  
ERASMUS

Intro	P. 3 à 5
Postuler à un Erasmus	P. 6 à 10
Okay je suis pris, mais après ?	P. 11 à 13
Partir et vivre à l'étranger	P. 14 à 18

# Introduction



Alors ça y est, tu es sorti(e) de ta P1 et tu ne souhaites qu'une chose : découvrir le monde et te faire une expérience étudiante à l'étranger. Bingo ! : l'Erasmus est fait pour toi.

Dans ce petit guide pour P2 perdus nous te donnons des conseils d'étudiant à étudiant pour préparer au mieux ton projet !

A la fac, tu peux t'adresser au Bureau des Relations Internationales pour tes questions : [relations-internationales.lyon-sud@univ-lyon1.fr](mailto:relations-internationales.lyon-sud@univ-lyon1.fr) C'est elle qui coordonne toutes les mobilités sortantes que ce soit les Erasmus ou les Stages à l'étranger. Elle fait un travail monstre pour que tu puisses avoir accès à toutes les informations dont tu as besoin pour faire les démarches administratives. Donc avant d'envoyer 389 mails disant qu'il te manque des infos, vérifie tes mails et le site de la fac dédié aux mobilités sortantes, en général tu trouves la réponse à toutes tes questions !





# La Leçon d'Aujourd'hui

Build your own  
Erasmus ...

Si tu dois retenir une seule information de ce guide c'est que l'Erasmus c'est TON projet à toi ! La fac est là uniquement pour te soutenir et faciliter ton départ. Nous on est là pour te donner un coup de pouce : on relaye des infos clés, on vous crée des petits guides comme celui-ci, etc !



# Point EDN

Avant de commencer faisons un petit point EDN

## RÉFORME R2C

Avec la réforme R2C, l'Erasmus est pris en compte dans les 10% de ta note attribuée au parcours de l'étudiant. Le nombre de points que te rapporte l'Erasmus d'une durée de 1 semestre est de 40 pts (il te restera donc plus que 20 pts pour être à 60pts, soit le max de points possibles). En revanche si tu pars un an, tu auras d'emblée les 60pts.

## UELC

Par ailleurs partir en Erasmus te valide l'UELC pour l'année où tu pars. Si tu pars dans un pays où les cours sont dispensés en anglais, tu seras en plus exempté de la semaine d'anglais en D1.

# Postuler pour l'ERASMUS

Comme on va vous le rappeler beaucoup de fois dans ce guide, toutes les informations dont tu as besoin sont sur le site de la fac. Tu trouveras notamment une liste des destinations ouvertes cette année avec le nombre de places disponibles (attention ce sont les places pour Lyon 1 et les places pour LE+LS, le partage entre les 2 facs est fait par l'administration en fonction des demandes des étudiants après la dépose des dossiers).

Sur cette page tu verras aussi le retour d'expérience et le témoignage de nombreux étudiants qui sont partis.

Enfin, tu trouveras un powerpoint avec les documents nécessaires pour faire ton dossier de candidature, et quelques liens utiles. La date de retour du dossier vous sera donnée par la faculté. Elle a généralement lieu courant/fin janvier.



# Quelques tips sur les documents à rendre :

## LE CV

le but de ce document est de comprendre un peu mieux votre parcours personnel et donc de mieux comprendre votre projet.

## LE BUDGET PRÉVISIONNEL

Ce document a pour but que vous vous renseigniez sur le coût de la vie là où vous souhaitez vous rendre. Pensez aux dépenses que vous ferez là-bas (nourriture, loyer, sport, voyages, forfait mobile...). Pensez à expliquer comment vous allez subvenir à vos besoins (bourses, job étudiants avant la mobilité, aides parentales...).

## FICHE DE VŒUX :

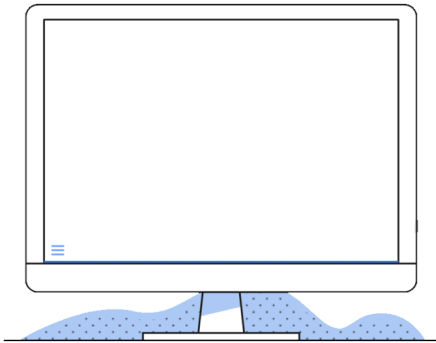
Tu as le droit à 4 vœux. Pas besoin d'élaborer un stratagème machiavélique pour avoir la priorité sur les destinations. Ce n'est pas parce que tu mets 1 seul vœu que t'es sûr de l'avoir. Avoir plusieurs vœux ne te donne pas moins de chances d'avoir ton premier vœu. TU FERAS TOUT TON DOSSIER SELON TON PREMIER VŒU !

## LETTRE DE MOTIVATION

S'il n'y pas un format détaillé sur le site de la fac c'est parce que vous êtes tous des petits humains différents... La commission aime bien vous comprendre et vous découvrir à travers ce document !

## LES RECHERCHES SUR LES COURS

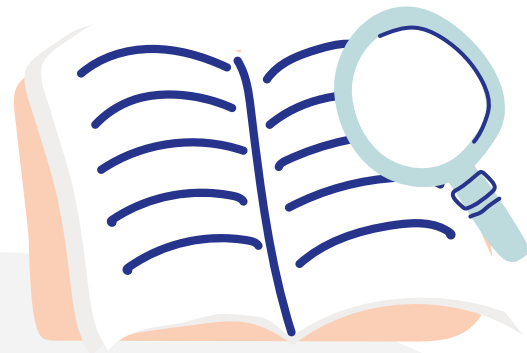
Pour valider un semestre il vous faudra 30 crédits universitaires. Renseignez-vous sur le format des cours là-bas, commencez à regarder si certains vous intéressent, est-ce que vous aurez des stages etc !



# Globalement

Globalement faites les recherches sérieusement ! Un étudiant bien informé fait souvent meilleure impression...

Une fois ce dossier rendu, la fac vous donnera une date de présentation orale selon les destinations. Cet entretien leur permet de voir ta motivation, de voir que ce que tu as écrit dans ton dossier, qu'il vient bien de toi et surtout, il leur permet de te poser quelques questions en plus pour mieux comprendre ton projet.







# L'entretien oral avec la commission

L'entretien se déroule à la faculté devant une commission qui examine les candidatures. Vous devrez présenter votre projet en vous appuyant sur une présentation.

Cet entretien est souvent source d'un monticule de questions puisque les consignes ne sont pas très détaillées : C'est fait exprès ! Encore une fois, vous êtes tous des petits humains différents, ils veulent vous entendre vous ! Soyez créatifs, faites comme vous le sentez !

Petit tips : Le but est de comprendre votre projet. Pas besoin de leur mettre 450 images des monuments que tout le monde connaît, ni de leur rappeler le nombre d'habitants, d'hectares ou de vaches du pays... S'ils voulaient une présentation des pays ils iraient probablement sur Wikipédia comme tu l'aurais fait toi... (oui fais pas genre)

La fac de Lyon Sud se réunit avec la fac de Lyon Est pour répartir les places selon les demandes puis ils vous donneront la réponse à vos vœux. Voici les réponses auxquelles vous pouvez vous attendre

# Les réponses possibles

## Réponse 1 : votre premier voeu

Vous avez une proposition pour votre premier vœu : youpi, vous sautez de joie, on est ravis pour vous !

## Réponse 2 : un autre de vos voeux

Vous avez une proposition pour un autre de vos vœux : youpi quand même c'est super ! Vous pouvez prendre le temps de réfléchir et de reconfirmer que c'est ce que vous voulez.

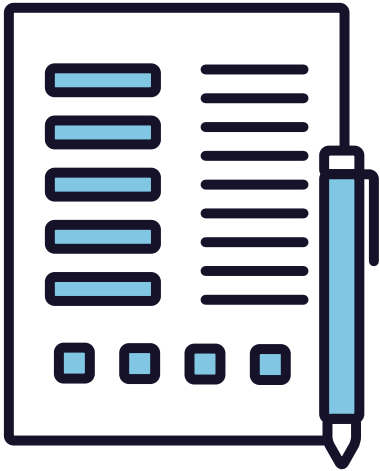
## Réponse 3 : Aucune de vos propositions

Vous n'avez pas de proposition car vos vœux étaient pris. La fac vous réunira pour regarder quelles autres destinations pourraient répondre à vos envies et votre projet et vous les proposer !



# Ok je suis pris(e), mais après ?

Après attribution des places aux élèves ce sera une panoplie de démarches administratives qui t'attendront (youpiiii) : la validation de ton vœux, l'engagement administratif envers Lyon Sud, l'inscription à l'université d'accueil, le Learning agreement (le quoi ?! t'inquiète on t'explique plus loin), les bourses.... BREF.



# Voilà une bonne partie des démarches auxquelles tu peux t'attendre :



## LA CONFIRMATION DE TON VŒU

Tu confirmes par écrit que tu veux vraiment partir vers la destination que la fac t'a proposée

## LYON SUD TE NOMINERA À TA FAC D'ACCUEIL

Tu recevras de la part de cette fac une validation et en fonction des facs tu devras faire différentes démarches dont un dossier d'inscription.

## SIGNER UN LEARNING AGREEMENT :

Ce document est en fait un contrat entre Lyon Sud, ta fac d'accueil et toi. Tu écris les matières que tu souhaites prendre pendant ta mobilité et tout le monde signe pour être sûr que ton semestre sera bien pris en compte dans ton parcours académique

## SIGNER PLEIN PLEIN PLEIN DE PAPIERS

Renseigne-toi pour les démarches de visas selon les pays !  
Pour certains pays il te faudra prendre un rdv pour t'assurer d'avoir les vaccinations nécessaires.

Si tu pars au S1 ou à l'année la période des demandes de bourses se déroule en juin/juillet. Sinon ce sera plutôt en octobre. Ne t'inquiète pas, le pôle RI de la fac te contactera en temps voulu

N'hésite pas à contacter les personnes qui partent dans les mêmes villes / facs / pays que toi ! C'est sympa de s'entraider dans les démarches.



# Point bourse



Il y a plusieurs bourses auxquelles tu peux prétendre :

## BOURSE DE LA RÉGION

On a la chance d'être dans une région très généreuse pour les étudiants. En 2021-2022 la bourse mobilité Rhône Alpes Auvergne te permettait d'avoir 95 euros par semaines (plafonnée à 16 semaines si tu pars 1 semestre et 26 semaines si tu pars 1 an).

La région proposait en plus une aide supplémentaire forfaitaire attribuée sur critères sociaux pour un montant de 80 à 530 €, selon l'échelon de la bourse.

## BOURSE ERASMUS

Le montant de la bourse varie selon les pays. Les montants changent tous les ans. Voilà à titre d'exemple les montants mensuels pour les mobilités de l'année 2020-2021.

## BOURSE DU CROUS

Si tu es boursier du Crous tu devrais conserver ta bourse du Crous.



### Programme Erasmus+ 2020-2021

Montants mensuels de la bourse Erasmus+ selon le groupe de pays\*

	Pays de destination	Mobilité études	Mobilité stage
Groupe 1	Danemark, Finlande, Irlande, Islande, Liechtenstein, Luxembourg, Norvège, Royaume-Uni, Suède	270€	420€
Groupe 2	Allemagne, Autriche, Belgique, Chypre, Espagne, Grèce, Italie, Malte, Pays-Bas, Portugal	220€	370€
Groupe 3	Bulgarie, Croatie, Estonie, Hongrie, Lettonie, Lituanie, République de Macédoine du Nord, Pologne, Roumanie, République Tchèque, Slovaquie, Slovénie, Turquie, Serbie	170€	320€

\* montants respectant la fourchette indiquée par la Commission Européenne

Les bourses sont souvent versées en 2 fois : une à l'arrivée sur place et une après ton retour.

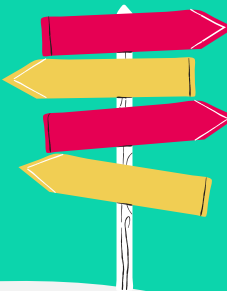


# Partir et vivre à l'étranger

Let's Go !

Et puis ce sera enfin le grand départ pour ta destination !  
Tu verras ça vaudra tout le temps investit dans les démarches !

Check la prochaine Slide pour partir serein et voir les quelques points auxquels nous te conseillons de penser.



## NOUVEAU PAYS = NOUVELLE CULTURE !

Pour pas trop te faire surprendre renseigne toi sur les modes de vie, les habitudes, la langue, etc

## VISAS

Certains pays en demandent...

## LES FORFAITS MOBILES :

Est ce qu'il vaut mieux en prendre un sur place ou peux-tu garder le tien ?

## LA MÉTÉO

il faut bien savoir quoi mettre dans ta valise

## LE LOGEMENT

Chambre étudiants, apparts, colocs, Rb&B... pleins d'options sont possibles. Certains partent avec un logement trouvé, d'autres préfèrent partir en Rb&b et trouver sur place... à toi de voir

## COMMENT Y ALLER ?

Avion, voiture, flixbus, train, tracteur, fusée, bref renseigne toi

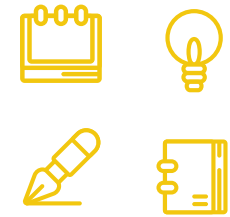
## LES ASSURANCES / MUTUELLES

il faut bien savoir quoi mettre prévoir d'être assuré sur place ta valise

## LA MONNAIE



# PENSES AUSSI :

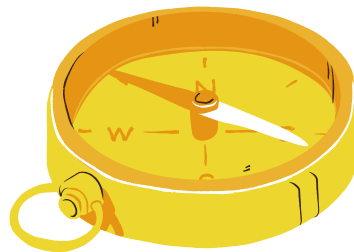


- À ta carte européenne de Santé
- À prévenir ta banque que tu pars !

Si tu prends des médicaments au long terme vérifie que tu peux les avoir sur place ou pars avec un stock

Il y en a plein d'autres choses à penser selon les pays, n'hésites pas à contacter ceux qui sont déjà partis !

Nous te conseillons aussi de te joindre aux groupes Erasmus sur place : il y a souvent plein de gens qui ont comme toi envie de rencontrer du monde !







# POINT ACADÉMIQUE

Comme on te l'a dit précédemment, pour valider ton Erasmus il te faudra 30 crédits universitaires. En effet pour valider une année complète et ne pas redoubler il te faut 60 crédits. Si tu ne valides pas le nombre de crédits demandés tu devras passer des rattrapages des matières enseignées à Lyon Sud pendant ton semestre de mobilité. Attention ! Les collèges anticipés ne font pas partie des matières qui peuvent remplacer tes crédits loupés puisque c'est en fait des matières de D2 donc du 2ème cycle !

Renseigne-toi sur la modalité et la difficulté des cours avant de partir !





**Maintenant que tu  
as toutes ces infos,  
c'est à toi de jouer  
!**

Le pôle Relations Internationales du Tutex te souhaite un bon voyage !